

ภาคผนวกที่ 7

ภาพถ่ายผลการปฏิบัติตามมาตรการป้องกันและแก้ไขผลกระทบสิ่งแวดล้อม
และมาตรการติดตามตรวจสอบคุณภาพสิ่งแวดล้อม

ภาพถ่ายผลการปฏิบัติตามมาตรการป้องกันและแก้ไขผลกระทบสิ่งแวดล้อม และมาตรการติดตามตรวจสอบคุณภาพสิ่งแวดล้อม โครงการ แอทมอซ พาเลซซิโอ ลาดพร้าว-วังหิน (ATMOZ PALACIO LADPRAO-WANGHIN) ประจำเดือนมกราคม-มิถุนายน 2567

	
<p>รูปที่ ๗.1 ป้ายประชาสัมพันธ์บริเวณด้านหน้าพื้นที่โครงการ</p>	<p>รูปที่ ๗.2 ป้ายตารางสรุปมาตรการและตารางมาตรการป้องกันและแก้ไขผลกระทบสิ่งแวดล้อม</p>
	
<p>รูปที่ ๗.3 ป้ายสำเนาตารางกรมธรรม์ประกันภัย</p>	<p>รูปที่ ๗.4 ป้ายชื่อและเบอร์โทรศัพท์ของผู้รับเรื่องร้องเรียน</p>
	
<p>รูปที่ ๗.5 กล่องรับเรื่องร้องเรียน</p>	<p>รูปที่ ๗.6 เจ้าหน้าที่ประชาสัมพันธ์การก่อสร้างโครงการ</p>
	
<p>รูปที่ ๗.7 รั้ว Metal sheet และติดตั้งผ้าใบกันฝุ่น (Mesh sheet) ต่อจากรั้ว Metal sheet</p>	<p>รูปที่ ๗.8 ท่อระบายน้ำคอนกรีตเสริมเหล็กชั่วคราว</p>
	
<p>รูปที่ ๗.9 บ่อพักระบายน้ำคอนกรีตเสริมเหล็กและมีตะแกรงดักขยะ</p>	<p>รูปที่ ๗.10 ช่างประจำโครงการ</p>

ภาพถ่ายผลการปฏิบัติตามมาตรการป้องกันและแก้ไขผลกระทบสิ่งแวดล้อม และมาตรการติดตามตรวจสอบคุณภาพสิ่งแวดล้อม โครงการ แอทมอซ พาเลซซิโอ ลาตพราว-วังหิน (ATMOZ PALACIO LADPRAO-WANGHIN) ประจำเดือนมกราคม-มิถุนายน 2567

	
รูปที่ ๗7.11 เจ้าหน้าที่คอยฉีดพรมน้ำระหว่างช่วงที่ทำการรื้อถอน	รูปที่ ๗7.12 หัวฉีดสเปรย์น้ำละอองฝอยบริเวณรั้วชั่วคราว
	
รูปที่ ๗7.13 บริเวณปากทางเข้า-ออกโครงการต้องปิดทึบตลอดเวลา	รูปที่ ๗7.14 เจ้าหน้าที่จากโครงการเข้าพบผู้พักอาศัยข้างเคียง พื้นที่โครงการตลอดระยะเวลาการรื้อถอน
	
รูปที่ ๗7.15 ป้ายประชาสัมพันธ์แสดงผลการตรวจวัดคุณภาพสิ่งแวดล้อมไว้บริเวณด้านหน้าโครงการ ในช่วงรื้อถอน	รูปที่ ๗7.16 ป้ายเตือนอันตรายต่าง ๆ และป้ายจราจรต่าง ๆ ในช่วงรื้อถอน
	
รูปที่ ๗7.17 ห้องน้ำ ในช่วงรื้อถอน	รูปที่ ๗7.18 คนงานดูแลความสะอาดห้องน้ำ
	
รูปที่ ๗7.19 ช่างประจำโครงการ และคอยดูแลถึงบำบัดน้ำเสียสำเร็จรูป และระบบอื่น ๆ	รูปที่ ๗7.20 ถังมูลฝอย

ภาพถ่ายผลการปฏิบัติตามมาตรการป้องกันและแก้ไขผลกระทบสิ่งแวดล้อม และมาตรการติดตามตรวจสอบคุณภาพสิ่งแวดล้อม
โครงการ แอทโมซ พาเลซโอ ลาดพร้าว-วังหิน (ATMOZ PALACIO LADPRAO-WANGHIN)
ประจำเดือนมกราคม-มิถุนายน 2567

	
รูปที่ ๗7.21 ผู้รับผิดชอบในการรวบรวมข้อมูลลอยตามจุดต่าง ๆ	รูปที่ ๗7.22 บริเวณอาคารที่รื้อถอนคลุมด้วย Mesh sheet ในช่วงรื้อถอน
	
รูปที่ ๗7.23 หัวฉีดสเปรย์น้ำละอองฝอย	รูปที่ ๗7.24 ป้ายใช้ไฟฟ้าอย่างประหยัด
	
รูปที่ ๗7.25 ป้ายลูกศรแสดงทิศทางการเข้าโครงการ	
	
รูปที่ ๗7.26 เจ้าหน้าที่รักษาความปลอดภัยภายในโครงการกลางวัน และกลางคืน	
	
รูปที่ ๗7.27 ถังดับเพลิงเคมี ในช่วงรื้อถอน	รูปที่ ๗7.28 ไฟส่องสว่างบริเวณโดยรอบพื้นที่โครงการ

ภาพถ่ายผลการปฏิบัติตามมาตรการป้องกันและแก้ไขผลกระทบสิ่งแวดล้อม และมาตรการติดตามตรวจสอบคุณภาพสิ่งแวดล้อม โครงการ แอทโมซ พาลาซิโอ ลาดพร้าว-วังหิน (ATMOZ PALACIO LADPRAO-WANGHIN) ประจำเดือนมกราคม-มิถุนายน 2567

	
<p>รูปที่ ๗7.29 การแจ้งประชาสัมพันธ์และการแจกเอกสารต่าง ๆ ที่เกี่ยวข้องตามมาตรการก่อนเริ่มงานการรื้อถอน</p>	<p>รูปที่ ๗7.30 อุปกรณ์คุ้มครองความปลอดภัยส่วนบุคคล ได้แก่ ปลั๊กอุดหู (Ear plug)</p>
	
<p>รูปที่ ๗7.31 อบรมให้ความรู้ในการทำงานแก่เจ้าหน้าที่และคนงาน ในช่วงรื้อถอน</p>	
	
<p>รูปที่ ๗7.32 คนงานคอยฉีดพรมน้ำบริเวณพื้นที่ก่อสร้าง</p>	
	
<p>รูปที่ ๗7.33 คนงานกวาดตะกอนฝุ่นละออง</p>	<p>รูปที่ ๗7.34 ประชาสัมพันธ์ผลการตรวจวัดบริเวณหน้าพื้นที่โครงการ</p>
	
<p>รูปที่ ๗7.35 จอแสดงผลแบบเรียลไทม์ผ่านหน้าจอแสดงผลไว้บริเวณหน้าโครงการ</p>	<p>รูปที่ ๗7.36 ผ้าใบคลุมรถบรรทุก</p>

ภาพถ่ายผลการปฏิบัติตามมาตรการป้องกันและแก้ไขผลกระทบสิ่งแวดล้อม และมาตรการติดตามตรวจสอบคุณภาพสิ่งแวดล้อม
โครงการ แอทโมซ พาเลซโอ ลาดพร้าว-วังหิน (ATMOZ PALACIO LADPRAO-WANGHIN)
ประจำเดือนมกราคม-มิถุนายน 2567

	
รูปที่ ๗7.37 เจ้าหน้าที่ทำความสะอาดล้อรถบรรทุก	
	
รูปที่ ๗7.38 พนักงานคอยกวาดเศษดิน ทราาย ที่ตกหล่น บริเวณด้านหน้าโครงการ	รูปที่ ๗7.39 ป้ายห้ามส่งเสียงดัง
	
รูปที่ ๗7.40 ป้ายประชาสัมพันธ์บริเวณด้านข้างของรถขนส่งดิน	รูปที่ ๗7.41 แผ่นเหล็กอย่างหนาปูให้ทั่วบริเวณภายในพื้นที่โครงการ
	
รูปที่ ๗7.42 ป้ายสัญญาณจราจรต่าง ๆ	รูปที่ ๗7.43 เขตก่อสร้าง
	
รูปที่ ๗7.44 พื้นที่จอดรถบรรทุกไว้ภายในโครงการ	รูปที่ ๗7.45 ห้องน้ำ

ภาพถ่ายผลการปฏิบัติตามมาตรการป้องกันและแก้ไขผลกระทบสิ่งแวดล้อม และมาตรการติดตามตรวจสอบคุณภาพสิ่งแวดล้อม
โครงการ แอทโมซ พาลาซิโอ ลาดพร้าว-วังหิน (ATMOZ PALACIO LADPRAO-WANGHIN)
ประจำเดือนมกราคม-มิถุนายน 2567

	
รูปที่ ๗7.46 ถังบำบัดน้ำเสียสำเร็จรูปชนิดเติมอากาศ	รูปที่ ๗7.47 ป้ายเตือนหากเจอรั้ว หรือไข่ของสัตว์ป่าในพื้นที่ก่อสร้าง ให้ย้ายนำไปไว้ในพื้นที่ธรรมชาติข้างเคียง
	
รูปที่ ๗7.48 ป้ายเตือนห้ามล่า หรือจับสัตว์เลื้อยคลาน	รูปที่ ๗7.49 กำหนดระเบียบข้อบังคับห้ามมิให้คนงานก่อสร้างทำอันตรายต่อสัตว์ป่าที่พบในระหว่างการก่อสร้าง
	
รูปที่ ๗7.50 ถังสำรองน้ำใช้	รูปที่ ๗7.51 ป้ายใช้น้ำอย่างประหยัด
	
รูปที่ ๗7.52 เครื่องสูบน้ำ	รูปที่ ๗7.53 ป้ายกำชับให้ทิ้งขยะลงในถังขยะ
	
รูปที่ ๗7.54 ถังรองรับมูลฝอย บริเวณบ้านพักคนงาน	รูปที่ ๗7.55 ห้องพักมูลฝอย บริเวณบ้านพักคนงาน

ภาพถ่ายผลการปฏิบัติตามมาตรการป้องกันและแก้ไขผลกระทบสิ่งแวดล้อม และมาตรการติดตามตรวจสอบคุณภาพสิ่งแวดล้อม
โครงการ แอทโมซ พาลาซิโอ ลาดพร้าว-วังหิน (ATMOZ PALACIO LADPRAO-WANGHIN)
ประจำเดือนมกราคม-มิถุนายน 2567

		
รูปที่ ๗7.56 ตะกร้าสำหรับใส่ขยะเปียก บริเวณบ้านพักคนงาน		
		
รูปที่ ๗7.57 ป้ายเตือนต่าง ๆ		
		
รูปที่ ๗7.58 ถังดับเพลิงเคมี		
		
รูปที่ ๗7.59 อุปกรณ์แจ้งเหตุเตือนเพลิงไหม้	รูปที่ ๗7.60 จุดรวมพล	
		
รูปที่ ๗7.61 ชุดปฏิบัติงานพร้อมติดบัตรแสดงข้อมูล	รูปที่ ๗7.62 บ้านพักคนงาน	

ภาพถ่ายผลการปฏิบัติตามมาตรการป้องกันและแก้ไขผลกระทบสิ่งแวดล้อม และมาตรการติดตามตรวจสอบคุณภาพสิ่งแวดล้อม
โครงการ แอทโมซ พาลาซิโอ ลาดพร้าว-วังหิน (ATMOZ PALACIO LADPRAO-WANGHIN)
ประจำเดือนมกราคม-มิถุนายน 2567



รูปที่ ผ7.63 กล้องวงจรปิด (CCTV)



รูปที่ ผ7.64 Tool box talks ก่อนการเริ่มงาน



รูปที่ ผ7.65 กิจกรรมความรับผิดชอบต่อสังคม (Corporate social responsibility : CSR) ของโครงการ

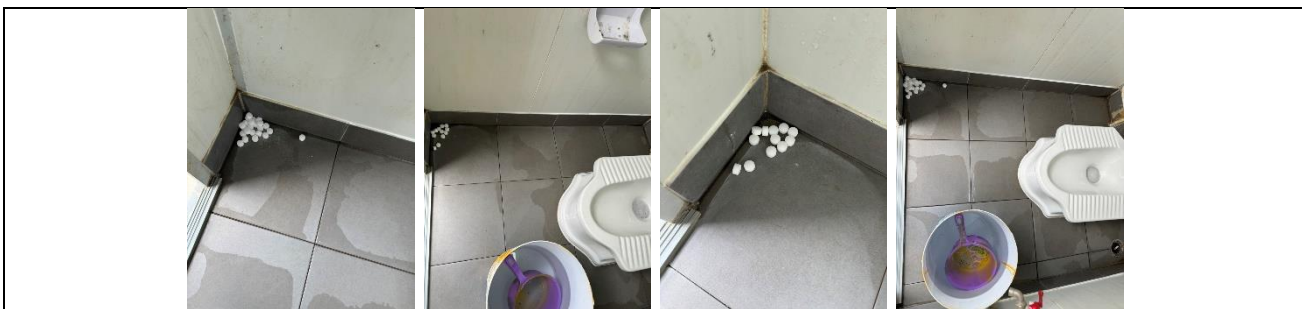


รูปที่ ผ7.66 การอบรมให้ความรู้ในการทำงานแก่เจ้าหน้าที่
และคนงาน



รูปที่ ผ7.67 การกำจัดสัตว์ที่เป็นพาหะนำโรค

ภาพถ่ายผลการปฏิบัติตามมาตรการป้องกันและแก้ไขผลกระทบสิ่งแวดล้อม และมาตรการติดตามตรวจสอบคุณภาพสิ่งแวดล้อม
โครงการ แอทโมซ พาลาซิโอ ลาดพร้าว-วังหิน (ATMOZ PALACIO LADPRAO-WANGHIN)
ประจำเดือนมกราคม-มิถุนายน 2567



รูปที่ ผ7.68 การกำจัดสัตว์ที่เป็นพาหะนำโรค บริเวณบ้านพักคนงาน



รูปที่ ผ7.69 ห้องน้ำ บริเวณบ้านพักคนงาน